

# EL ARGUMENTO DEMOGRÁFICO

## un discurso alarmista

“España será el país más envejecido de Europa en 2060”

(expertos, prensa diversa ....)

### DOS INDICADORES:

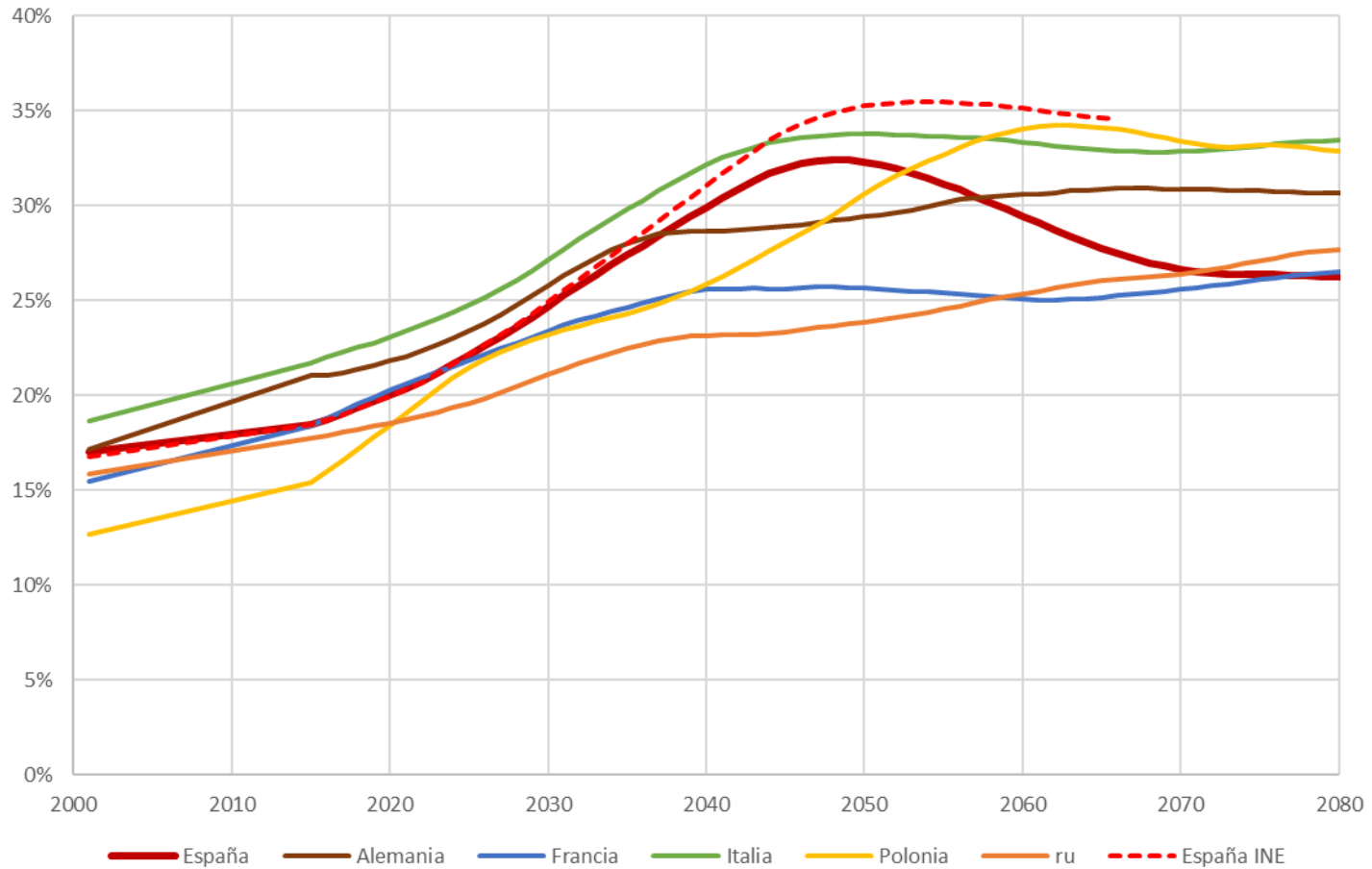
1. % de 65 o más años  $= \frac{\text{Población 65+}}{\text{Población total}}$

de 18,7% (2016) a 35,1% (2060) según proyección INE 2016  
a 29,5% (2060) según proy. EUROSTAT2015

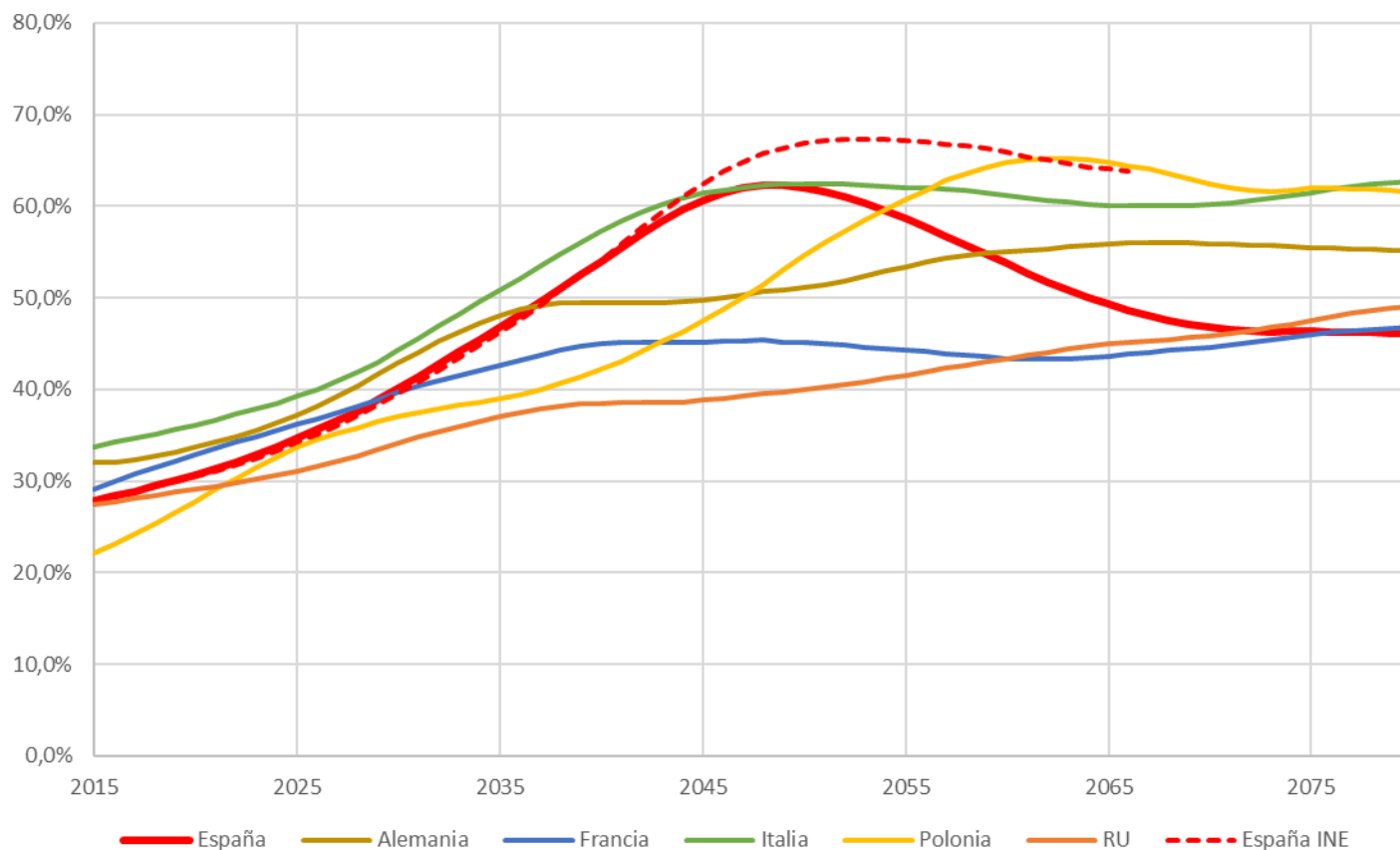
2. “ratio de dependencia”  $= \frac{\text{Población 65+}}{\text{Población 15-64}}$

de 27,2% (2016) a 65,9% (2060) según proyección INE 2016  
a 53,7% (2060) según proy. EUROSTAT2015

Porcentaje de población de 65+ en los seis países más poblados de la Unión Europea, 2001 y proyección 2015-2080



**Ratio demográfica de dependencia de mayores (RDDM) en los seis países más poblados de la UE28 - 2001 y proyección 2015-2081**

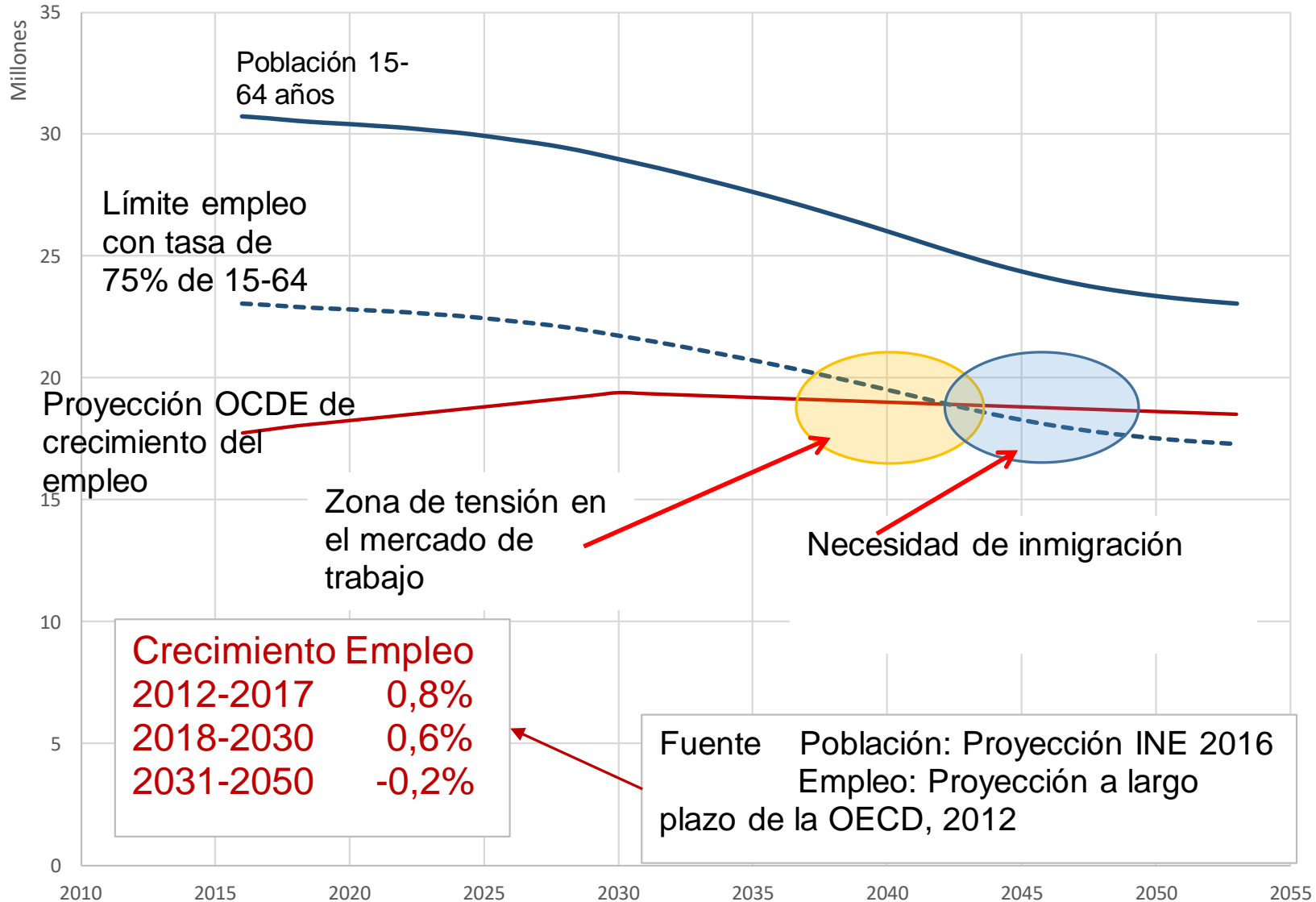


# DOS PREGUNTAS CLAVE SOBRE LOS EFECTOS DEL ENVEJECIMIENTO DEMOGRÁFICO

1. ¿Puede una población en edad de trabajar inferior a la actual producir igual o más que ahora?

2. ¿El envejecimiento demográfico va a aumentar la carga de dependientes sobre los ocupados?

# Potencial de crecimiento del empleo 2016-2053



**Crecimiento Empleo**

2012-2017	0,8%
2018-2030	0,6%
2031-2050	-0,2%

Fuente Población: Proyección INE 2016  
Empleo: Proyección a largo plazo de la OECD, 2012

## A PESAR DE LA PREVISIBLE DISMINUCIÓN DE LA POBLACIÓN EN EDAD DE TRABAJAR:

- El número de ocupados podrá mantenerse por aumento de la tasa de empleo (elevado margen en España)
- El número de ocupados podrá aumentar con la llegada de inmigrantes
- El PIB puede seguir creciendo, además, gracias al aumento de la productividad



Que disminuya la población en edad de trabajar no significa que se reduzca la capacidad productiva.

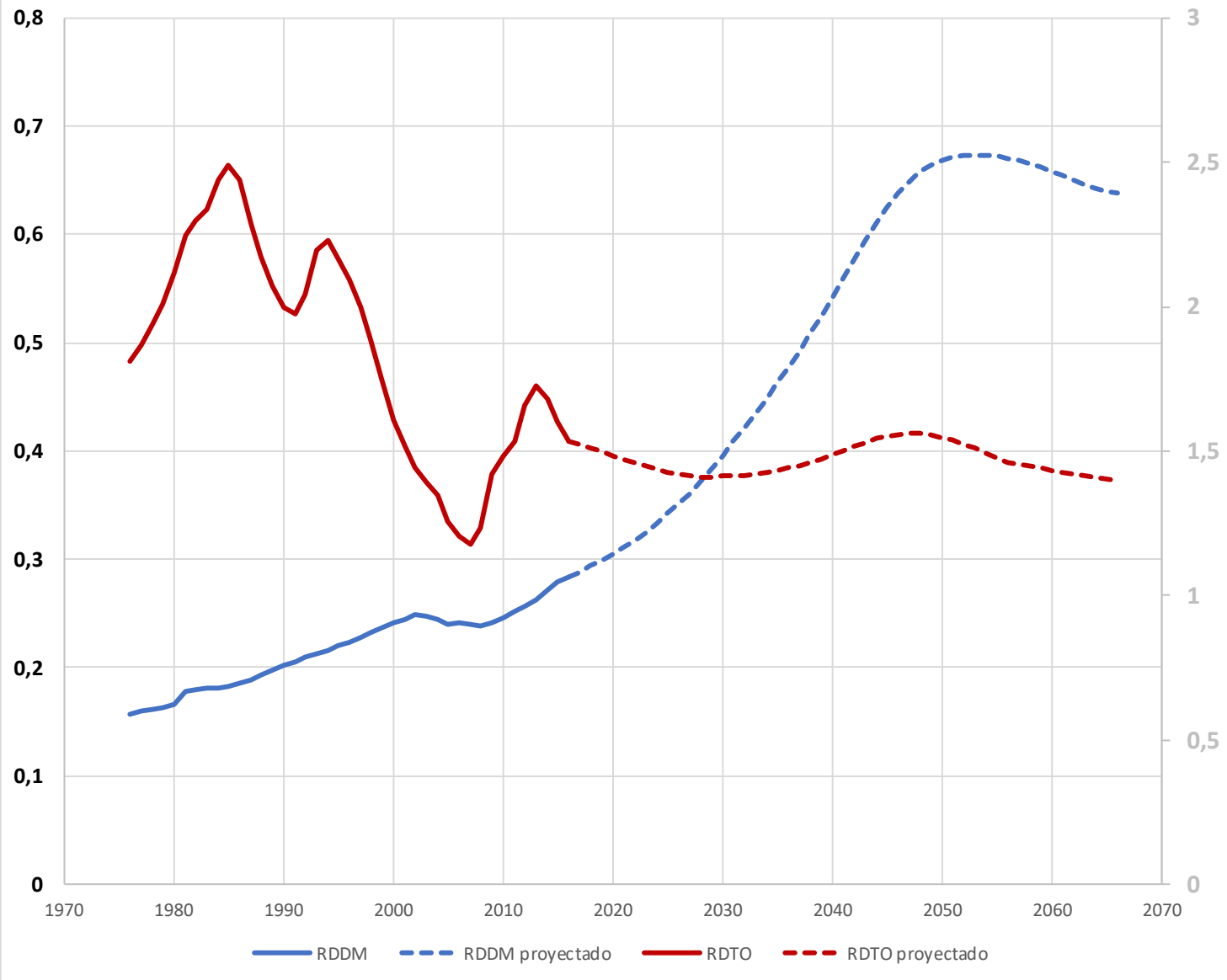
En los próximos 50 años, el mantenimiento o incremento de la renta per cápita dependerá exclusivamente de la economía. **La demografía no va a suponer un obstáculo para el crecimiento económico.**

# DOS PREGUNTAS CLAVE SOBRE LOS EFECTOS DEL ENVEJECIMIENTO DEMOGRÁFICO

1. ¿Puede una población en edad de trabajar inferior a la actual producir igual o más que ahora?

2. ¿El envejecimiento demográfico va a aumentar la carga de dependientes sobre los ocupados?

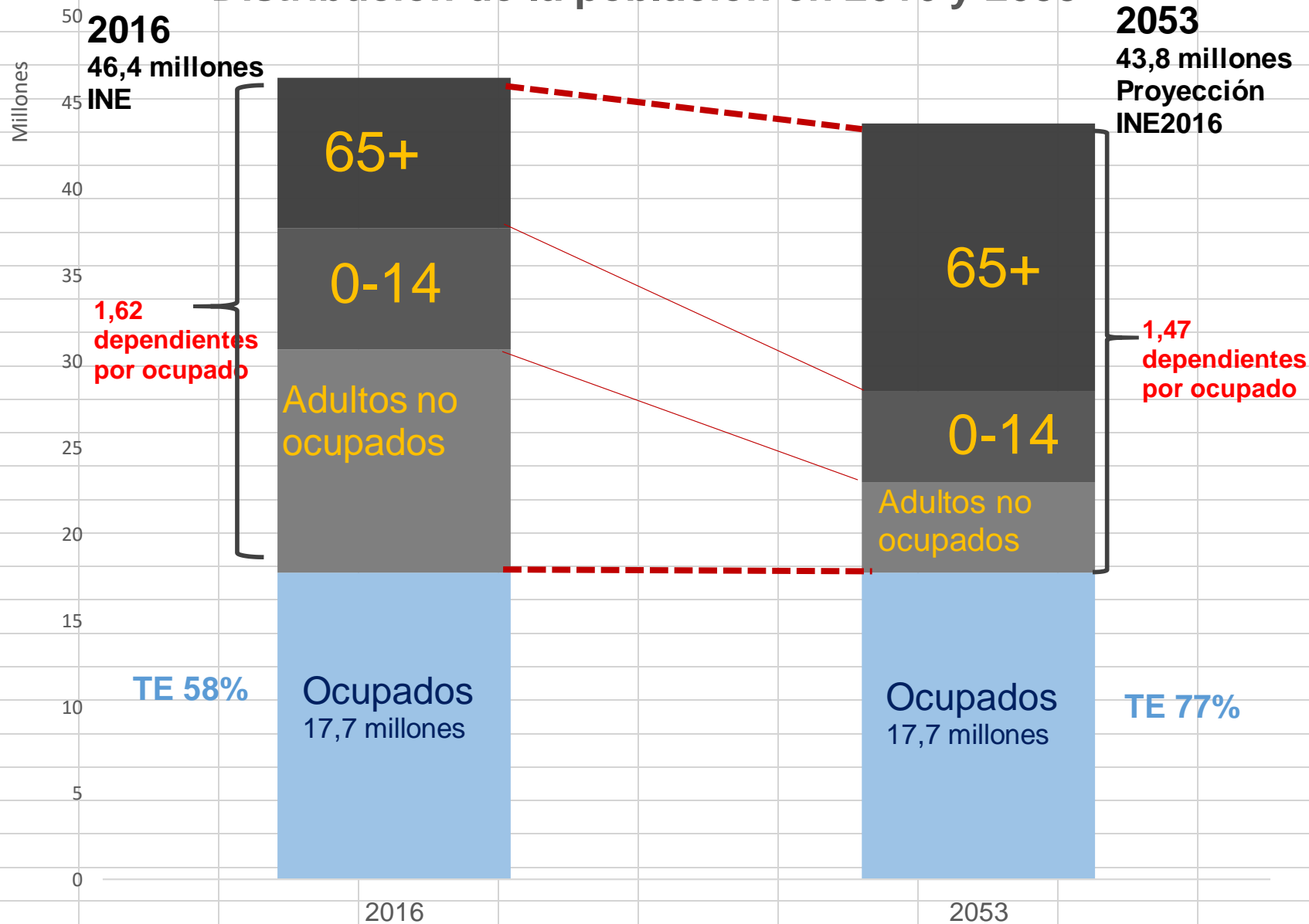
### Ratio de dependencia demográfica de mayores (RDDM) y Ratio de Dependencia Total sobre Ocupados (RDTO) España, 1976-2016 y proyección 2016-2066



Fuente: elaboración con datos INE y proyección propia de la tasa de empleo



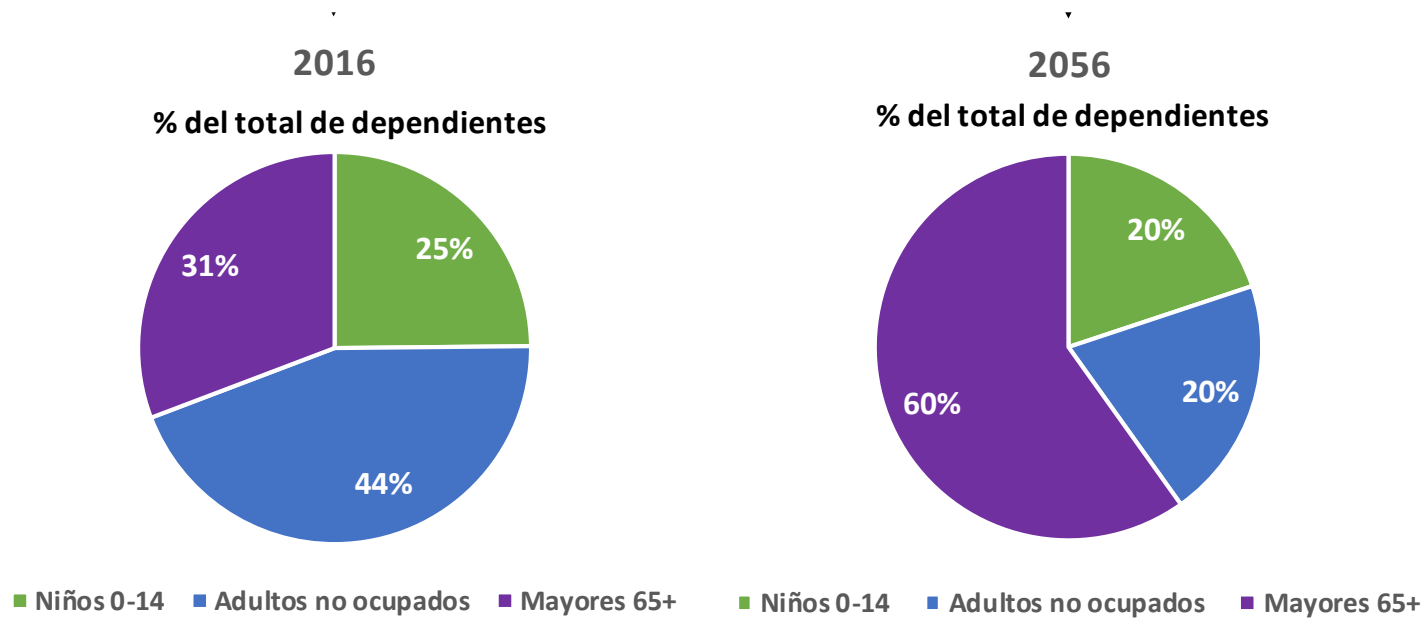
# Distribución de la población en 2016 y 2053



Indicador dependencia:

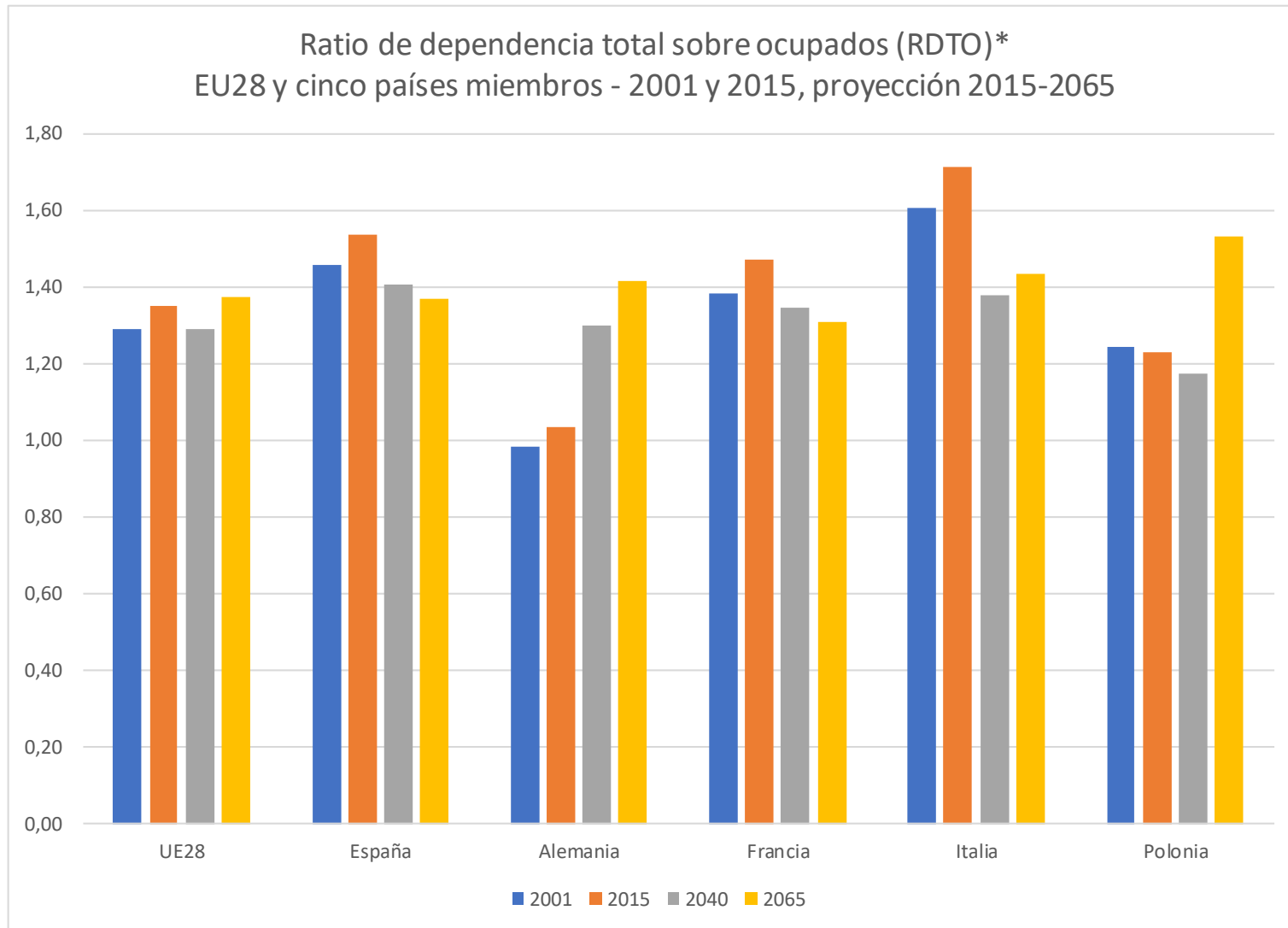
$$\frac{\text{Pob0-14} + \text{Pob15-64 no ocupada} + \text{P65 más}}{\text{Ocupados}}$$

## Distribución de los dependientes en 2016 y proyección 2056



**Fuente:** elaboración propia, utilizando datos de la proyección INE 2016

## Gráfico



**Fuente:** elaboración propia con datos de EUROSTAT

(\*) RDTO: número de personas no ocupadas por cada persona ocupada

Tasa de ocupación: personas ocupadas por cada 100 personas de 15-64 años: en 2001 y 2015, tasa observada, según EUROSTAT  
para la proyección 2015-2065: Tasa de ocupación de 75% en todos los países

## A PESAR DEL FUERTE INCREMENTO DEL NÚMERO DE MAYORES DE 65 AÑOS:

- El número total de dependientes por ocupado disminuirá
- Se producirá un fuerte cambio en su composición: más personas mayores, menos adultos y niños dependientes



Los mayores no son los únicos dependientes: lo son todos los no ocupados, por una vía u otra.

Para los próximos 50 años, se plantea un problema de distribución del producto.

La demografía nos conduce también al reto más importante de nuestro futuro:

**¿CÓMO ORGANIZAR UNA SOCIEDAD EN LA QUE CADA VEZ MENOS TRABAJADORES SERÁN CAPACES DE PRODUCIR CADA VEZ MÁS?**

Las conclusiones anteriores no significan que no existen problemas que exigen soluciones. Pero indican que las soluciones pasan por nuevas modalidades de distribución y no por el recorte de las pensiones.

Problemas diferentes exigen soluciones diferentes, adaptadas a cada caso

- **A corto plazo:** restablecer el equilibrio del sistema, actualmente afectado por una insuficiencia de ingresos
- **A medio plazo:** hacer frente a la llegada de las generaciones numerosas del baby-boom
  - Una situación transitoria, aunque larga, los recursos para hacer frente no deben alterar la estructura del sistema
- **A largo plazo:** hacer frente al incremento de la esperanza de vida a partir de la edad de jubilación
  - Es un efecto permanente, que se manifiesta de forma muy gradual y por tanto asumible
  - Exige una modificación estructural. Dos vías principales:
    - Retrasar la edad de jubilación
    - Aumentar progresivamente los recursos disponibles (vía cotización o impuesto)